

Funkcjonowanie osobiste i społeczne

Komunikacja

Ach, co za smutas leje łzy
lalki w płacz, misiek zły
o, już się śmieje, nosek mu drży,
deszczyk był a teraz wyschły łzy.
Niebo rozjaśnia się samo
mały uśmiech, jak tęcza,
już dobrze, mamo!

Wszystkie dzieci nasze są:
Basia, Michael, Małgosia, John,
na serca dnie mają swój dom,
uchyl im serce jak drzwi.
Wszystkie dzieci nasze są:
Borys, Wojtek, Marysia, Tom,
niech małe sny spełnią się dziś,
wyśpiewaj marzenia, a świat
będzie nasz!

Choć nie rozumiem mowy twej
czytam lęk, czytam śmiech.
Nuty nie kłamią, zbuduj z nich klucz,
otwórz nim nieśmiałość naszych słów.
Ważny jest serca alfabet,
ciepły uśmiech, jak słownik,
jesteśmy razem!

Wszystkie dzieci nasze są:
Basia, Michael, Małgosia, John,
na serca dnie mają swój dom,
uchyl im serce jak drzwi.

Nie jesteś sam,
nasza piosenka ciągnie za rękaw,
podaj mi dłoń i z nami stań
nie ma dziś granic nasz dom

Wszystkie dzieci nasze są:
Basia, Michael, Małgosia, John,
na serca dnie mają swój dom,

uchyl im serce jak drzwi.
Wszystkie dzieci nasze są:
Borys, Wojtek, Marysia, Tom,
niech małe sny spełnią się dziś,
wyśpiewaj marzenia, a świat
będzie nasz!

Będzie nasz,
wyśpiewaj marzenia, a świat
będzie nasz
wyśpiewaj marzenia, a świat
będzie nasz

Z pewnością wszyscy znamy tę piosenkę !

Polecenie 1

Kto jest wykonawcą piosenki pt.,, Wszystkie dzieci nasze są”?

Kto jest autorem słów, a kto autorem melodii piosenki?

Polecenie 2

Zobaczcie jak młodzi ludzie bawili się na festiwalu woodstock słuchając piosenki
pt.,, Wszystkie dzieci nasze są ”.

<https://www.youtube.com/watch?v=eKIEUGmq6ms>

Młodzież dobrze się bawi, gdyż zna słowa i melodię piosenki.

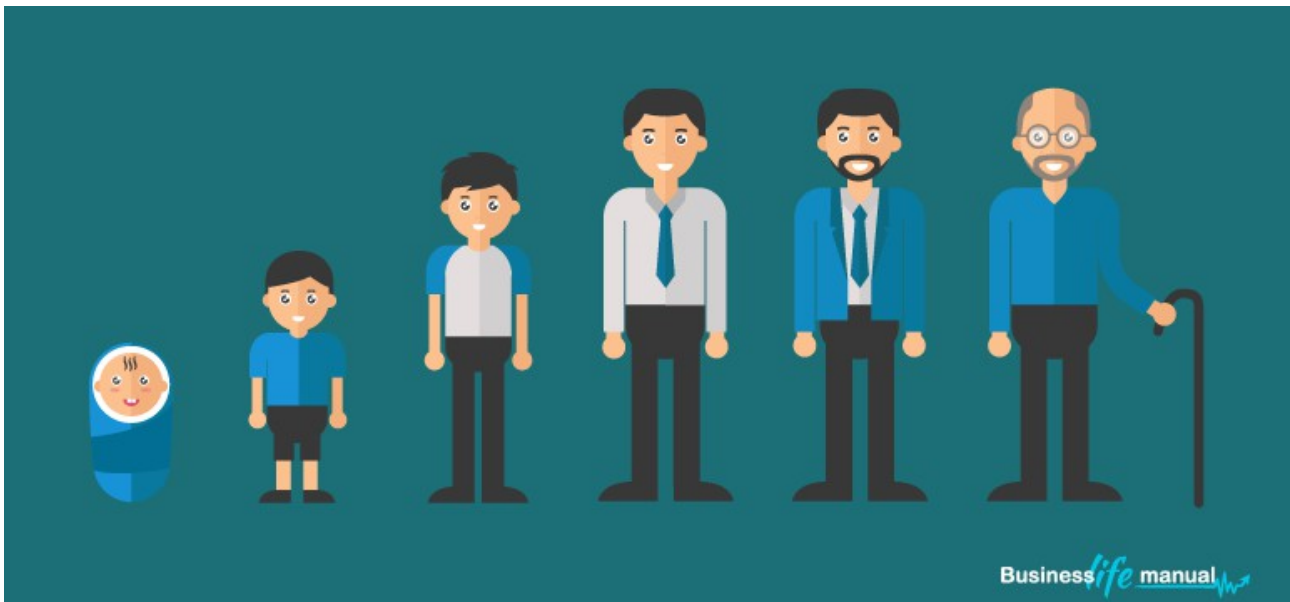
Pani Majka Jeżowska powiedziała, że kilka pokoleń Polaków wychowało się przy jej piosence.

Polecenie 3

Spytaj rodziców co znaczy słowo – **pokolenie**.

Polecenie 4

Wymień znajomych, kolegów i członków rodziny ze swojego pokolenia.



Polecenie 5

Zaznacz siebie na schemacie – pokolenie.

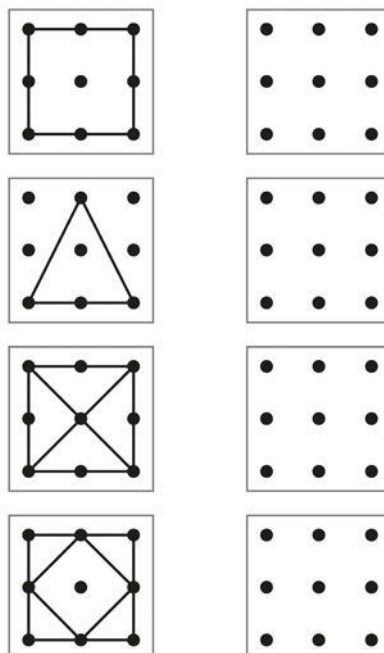
Polecenie 6

Zapytaj dziadków jakich piosenek słuchało ich pokolenie ?

Spytaj rodziców czy znają piosenkę Pani Majki Jeżowskiej pt.,, Wszystkie dzieci nasze są”.

Polecenie 7

Rozwiąż zadanie.



Zajęcia komputerowe

Jak prawidłowo pracować z komputerem?

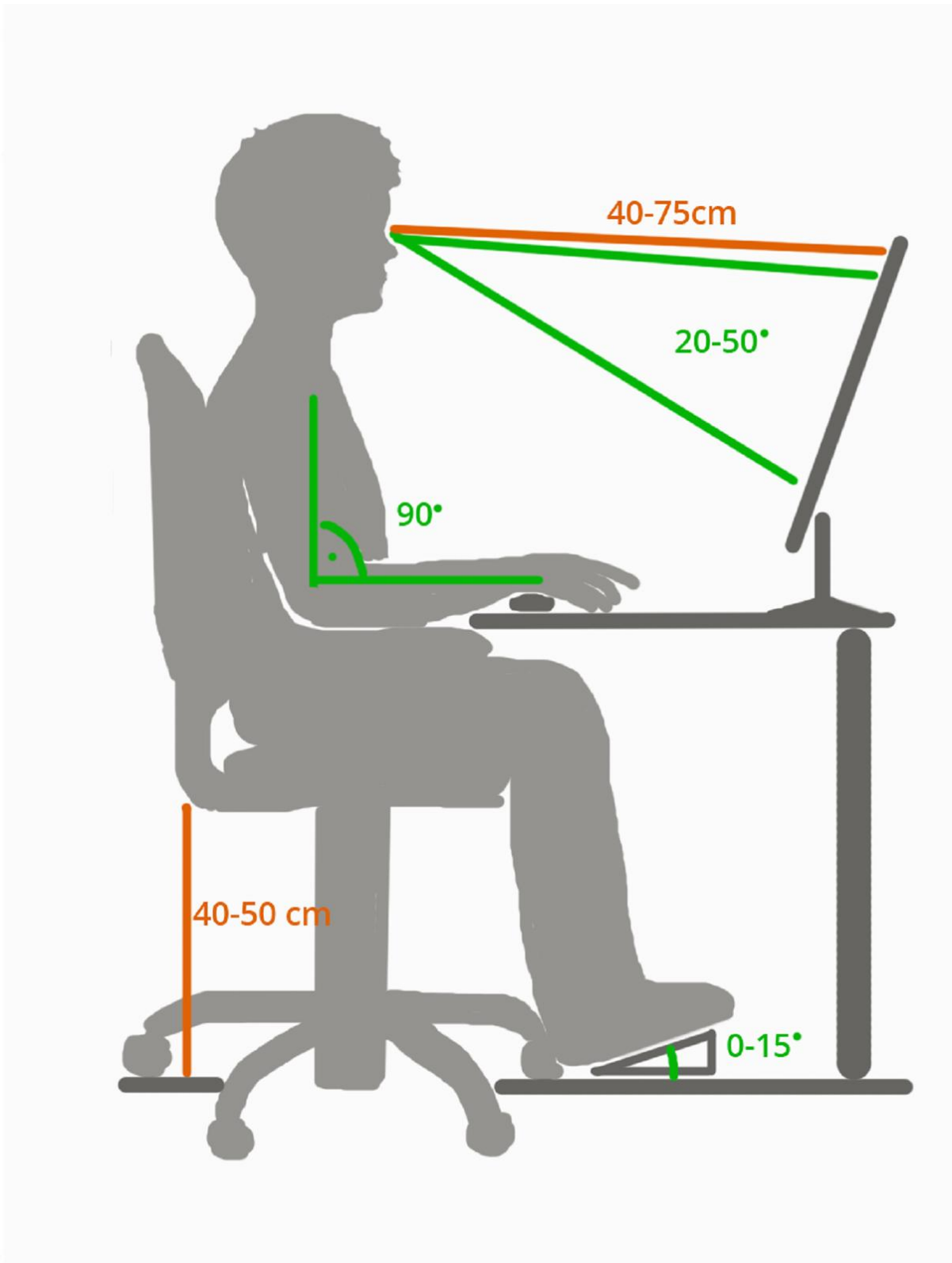
<https://epodreczniki.pl/a/jak-prawidlowo-pracowac-z-komputerem/DbsUHtyAE>

Podczas pracy przy komputerze nie zapominaj o poniższych zasadach:

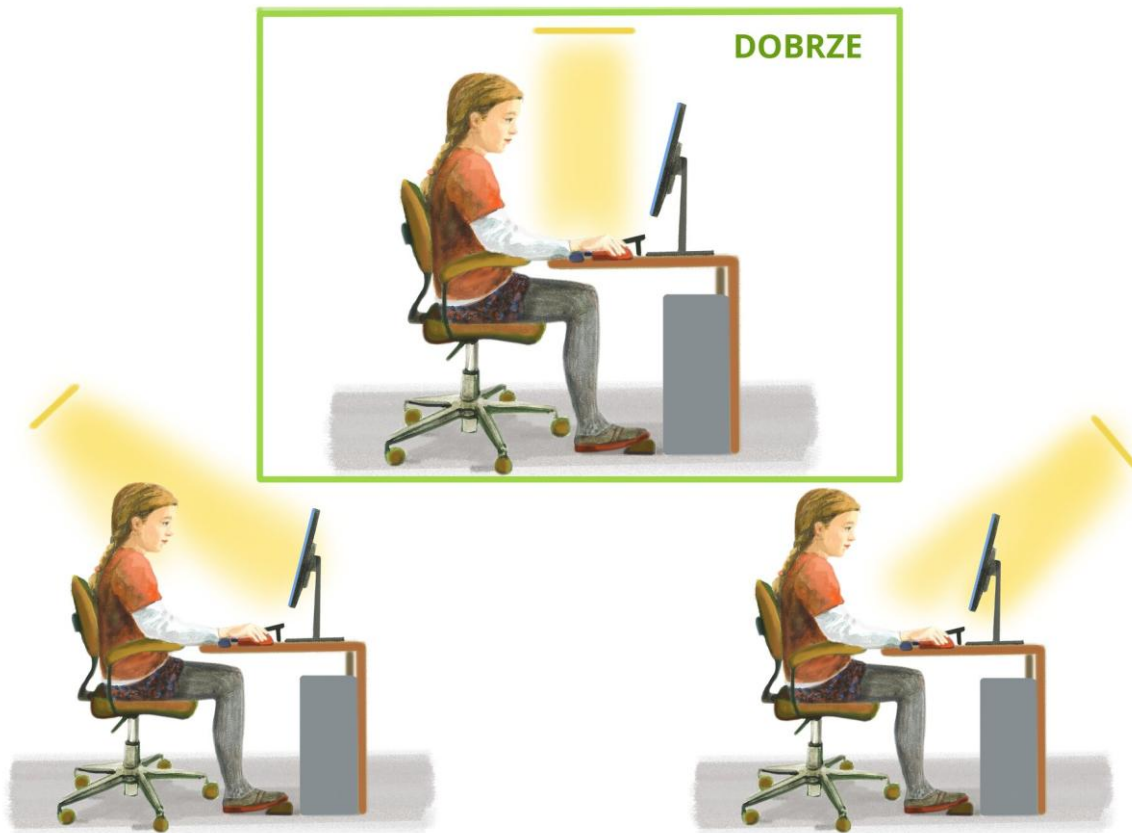
- plecy powinny być wyprostowane i przylegać do oparcia krzesła;
- przedramiona ugięte pod kątem zbliżonym do kąta prostego, powinny opierać się o brzeg biurka;
- dłonie powinny być prawidłowo ułożone na klawiaturze;
- wzrok użytkownika komputera powinien być skierowany na wprost, a odległość twarzy od monitora to od 40 do 80 cm (w zależności od wielkości monitora);
- monitor powinien być odchyłony nieznacznie do tyłu.

Praca przy komputerze w niewłaściwych warunkach może być powodem dolegliwości i chorób:

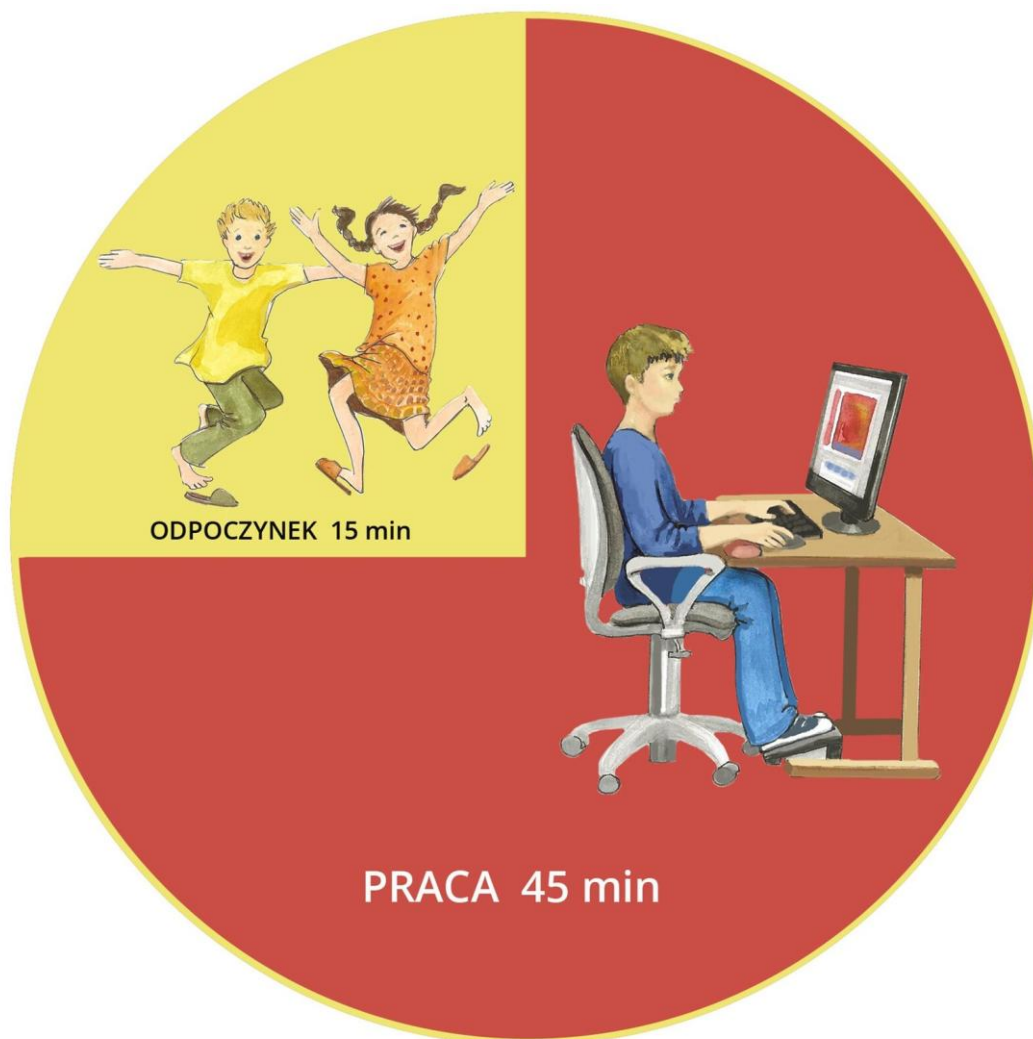
- zbyt długie patrzenie na monitor może powodować pogorszenie wzroku.
- niewłaściwa postawa, podczas siedzenia przy komputerze, może przyczynić się do zmęczenia mięśni, bólu kręgosłupa, szyi, barku i dłoni.
- długotrwała praca przy komputerze może być przyczyną choroby długotrwale obciążonych stawów.
- długotrwale i częste korzystanie z komputera może doprowadzić do uzależnienia i wpłynąć negatywnie na samopoczucie, wywołując ciągle zmęczenie, zmianę nastrojów i zły humor, oraz brak kontaktów z rówieśnikami w świecie rzeczywistym.



Rysunek przedstawia prawidłową pozycję, jaką przyjął użytkownika przy komputerze, zgodnie z powyższymi zasadami



Oświetlenie powinno być ustawione tak, aby światło nie odbijało się w monitorze.



Aby skutecznie pracować przy komputerze, musisz zadbać o częste przerwy w pracy. Nieprzerwana praca przy monitorze powinna trwać nie dłużej niż 30 do 45 minut.

Napisz samodzielnie

Znasz już warunki, jakie musisz spełnić, pracując przy komputerze. Na podstawie swojej wiedzy opracuj, w znanym ci edytorze tekstu, zestaw zasad, które powinny obowiązywać w twojej klasie podczas zajęć komputerowych. Zastanawiając się nad nimi, przyjrzyj się pokazowi ilustracji. Pomogą ci one sformułować zasady prawidłowego zachowania uczniów w trakcie pracy z komputerem.

Katecheza, 03.06. 2020, klasa III b/z

Temat : Pan Jezus kocha wszystkie dzieci.

Pomódl się za dzieci z całego Świata z okazji Dnia Dziecka.

Katecheza, 04.06.2020, klasa III b/z

Temat : Pan Jezus jest Przyjacielem dzieci.

Pokoloruj obrazek.



Zajęcia rewalidacyjne kl. III b/z

1. Wpisz nazwy dni tygodnia.

1. poniedziałek

2.....

3.....

4. czwartek

5.....

6.....

7.....

2. Ile dni ma tydzień?

.....

3. Odwzoruj nazwy miesięcy:

STYCZEŃ, LUTY, MARZEC, KWIECIEŃ, MAJ ,
CZERWIEC, LIPIEC, SIERPIEŃ, WRZESIEŃ,
PAŹDZIERNIK, LISTOPAD, GRUDZIEŃ

4. Napisz, kiedy obchodzony jest Dzień Dziecka?

.....

Technika drewno

Spróbuj wykonać obrazek na patyczkach po lodach.

Co przygotować?

- serwetki;
- biała kartka;
- 11 drewnianych patyczków po lodach;
- biała farba;
- pędzel;
- sznurek;
- klej typu wikoł;
- nożyczki.



Jak to zrobić?

1. Pokryj klejem kawałek kartki, następnie ułóż na niej 9 patyczków - jeden obok drugiego.
2. Naklej 2 pozostałe - jeden w górnej części rzędu, drugi w dolnej.
3. Pomaluj patyczki białą farbą.
4. Z serwetki wytnij element, który przykleisz na patyczki. Rozdziel go na



trzy warstwy. Pamiętaj, żeby przykleić tylko warstwę serwetki z nadrukiem.

5. Posmaruj klejem miejsce, na które nakleisz serwetkę.

6. Nałóż serwetkę i wygładź ją delikatnie gąbką.

7. Zrób zawieszkę: nanieś klej na końce sznurka, zwiń go w pętelkę i naklej na tylną część obrazka.



Gospodarstwo domowe

Bezpiecznie w lesie i na wsi.

POŻARY LASÓW

Pożary są głównym i najniebezpieczniejszym zagrożeniem dla naszych lasów. Ogień szybko ogarnia ogromne połacie drzewostanów, tym samym pozbawiając zwierzęta miejsca do życia oraz doszczętnie niszcząc trwające od wieków działanie przyrody.

Najczęstsze przyczyny pożarów lasów, to:

STOP wypalaniu traw !!!



Około 30% pożarów traw powstaje ze względu na przypadkowe zaproszenia ognia na przykład poprzez wyrzucenie niedopałków z przejeżdżających pociągów lub samochodów na pobocze drogi. W żadnym z powyższych przypadków sprawcy nie liczą się z możliwością powstania zagrożenia rozwoju pożaru na obszary leśne! Zaraz po okresie zimowym trawy palą się bardzo szybko, bowiem są wysuszone - ogień ogarnia coraz większe połacie powodując zagrożenie dla lasów, okolicznych zabudowań itp. Celowe podpalanie traw stanowi około 70% wszystkich pożarów w tej

kategorii. Najczęściej słyzy się, iż to zły nawyk osób dorosłych. Dowodem na powyższą tezę są coroczne „czarne statystyki”, z których dowiadujemy się o przedziale wiekowym osób, które zginęły podczas czynności wypalania. Są to głównie starsze osoby, które po podpaleniu trawy nie zdążyły oddalić się na bezpieczną odległość (pamiętajmy, iż wiatr zmienia swój kierunek, a więc nie sposób określić też kierunku rozprzestrzeniania się pożaru).

Gospodarstwo domowe

Bezpieczny dom – zasady dobrej ewakuacji.

Każdego dnia strażacy w całej Polsce wyjeżdżają do setek zdarzeń. Wielu z nas, dopóki nie spotka nas osobista tragedia, nie skupia się na tym, co może się wydarzyć i jak zadbać o własne bezpieczeństwo. Chcielibyśmy, aby wręczanie byli mądrzy przed szkodą i dlatego przygotowaliśmy cykl artykułów, które w prosty sposób pokażą, jak zadbać o bezpieczeństwo swoje i swojej rodziny.

Ewakuuj się, a nie tylko uciekaj!

Zasady dobrej ewakuacji

- Pamiętaj, że w pierwszej kolejności ratujemy zagrożone życie ludzkie.
- Jeśli zauważyłeś pożar, pierwszą czynnością, jaką powinienes wykonać, jest zaalarmowanie osób przebywających w domu. Wyjdź na klatkę schodową i zaalarmuj sąsiadów krzykiem. Następnie wezwij straż pożarną.
- Wybierz najkrótszą oznakowaną drogę ewakuacyjną – tak, by znaleźć się poza strefą pożaru, a najlepiej poza budynkiem.
- Z silnie zadymionych pomieszczeń wychodź w pozycji pochylonej, idź wzdłuż ściany, żeby nie stracić orientacji w pomieszczeniach. Zabezpiecz drogi oddechowe, np. zmoczonym w wodzie materiałem.

Nie otwieraj bez potrzeby drzwi do pomieszczeń objętych pożarem. Nagły dopływ powietrza sprzyja gwałtownemu rozprzestrzenianiu się ognia. Jeśli musisz otworzyć drzwi do takiego pomieszczenia, stań przy ścianie obok drzwi i dopiero je otwórz.

- Współpracuj z osobą, która kieruje ewakuacją. Wykonuj jej polecenia. Nie panikuj i staraj się uspokoić innych.
- Wskazuj innym drogę ewakuacji i pomagaj osobom mniej sprawnym od Ciebie.
- Nie korzystaj z windy (dźwigu)! Możesz w niej zostać uwięziony. Do wyjścia używaj klatki schodowej.
- Rozejrzyj się! Widzisz swoich znajomych, sąsiadów? A może kogoś brak? Powiadom o tym kierującego ewakuacją.

•Zadbaj o warunki do ewakuacji na wypadek pożaru

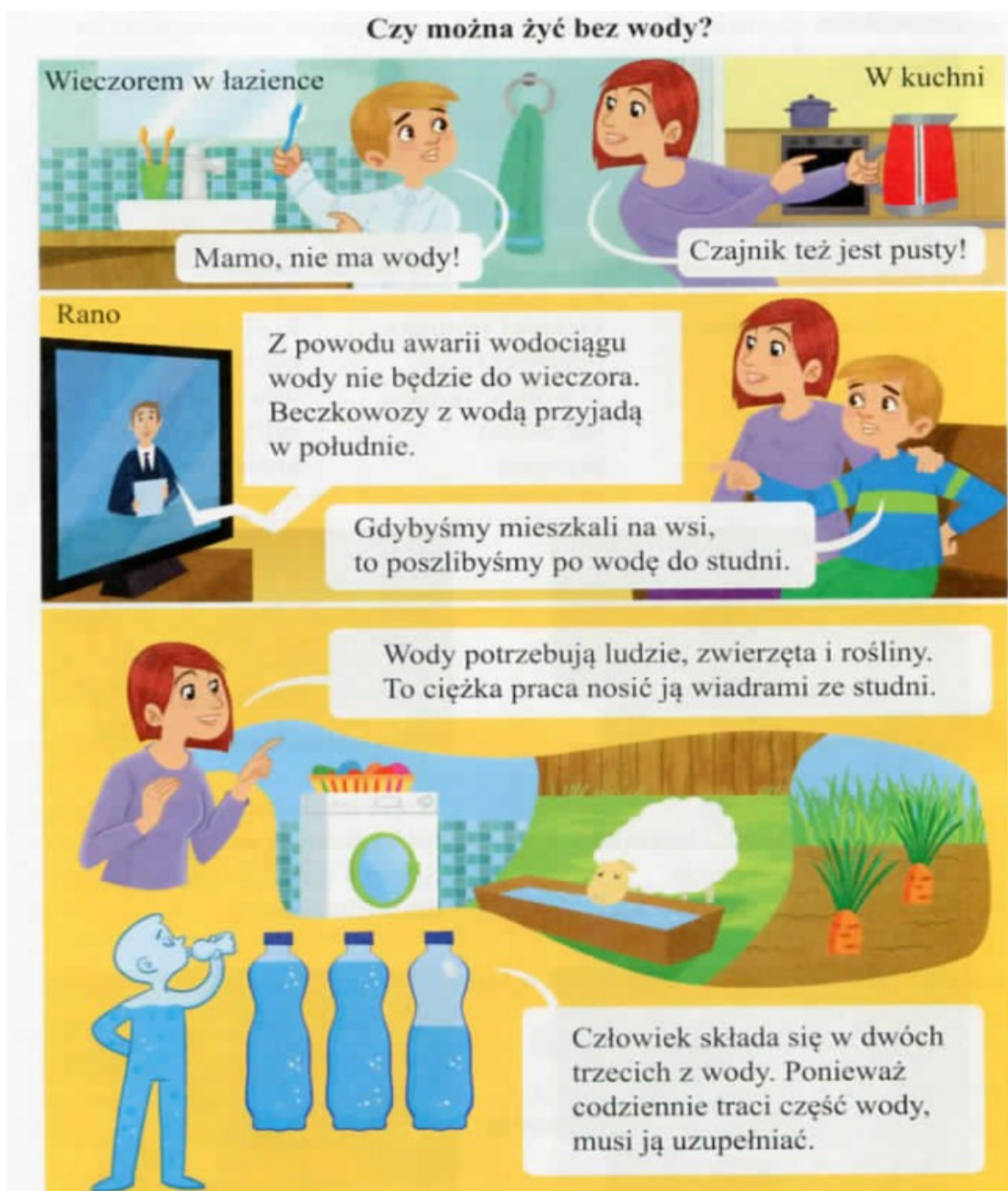
- Nie stosuj krat w drzwiach i oknach, na klatkach schodowych i przejściach między nimi oraz wyjściach na dach – krata utrudni ewakuację podczas pożaru i wydłuży czas oczekiwania na pomoc strażaków.

Jeżeli Twoje mieszkanie musi zostać wyposażone w kraty: zakładaj takie, które można otworzyć od wewnątrz. Klucz przechowuj w miejscu znanym wszystkim domownikom. Pamiętaj, że podczas pożaru wyjście przez kratę może być jedyną drogą ewakuacji!

•Dbaj o drożność dróg ewakuacyjnych, nie zastawiaj sprzętem korytarzy i dojdź do mieszkań – może to utrudnić ewakuację, a ratownikom dostęp do miejsca pożaru.

Gospodarstwo domowe

Przeczytaj komiks i odpowiedz na pytanie: Czy można żyć bez wody?



Wodę zawierają:



i inne pokarmy.

Bez jedzenia człowiek może żyć około 6 tygodni, bez wody – najwyżej tydzień.

Przecież na Ziemi jest dużo wody!

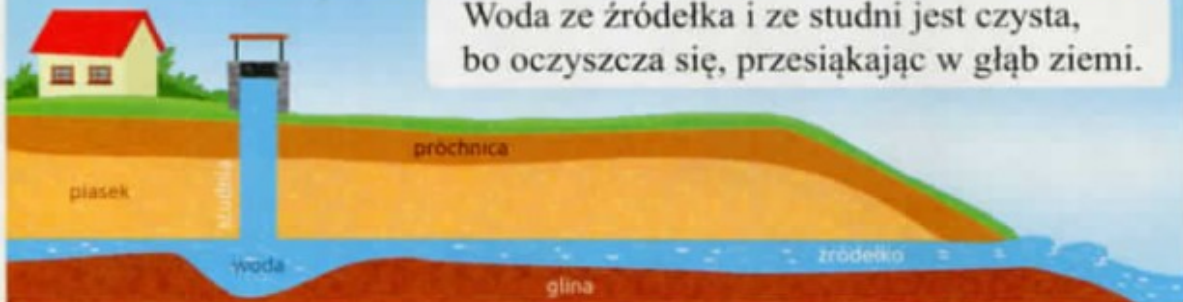
Ale jest to głównie słona woda, a takiej ludzie nie mogą pić!



Potrzebujemy słodkiej wody!

Słodka woda, aby była zdatna do picia, musi być pozbawiona bakterii chorobotwórczych i zanieczyszczeń.

Woda ze źródełka i ze studni jest czysta, bo oczyszcza się, przesiąkając w głąb ziemi.



W mieście woda dostarczana jest do domów rurociągami. Zanim dotrze do kranów, jest filtrowana i badana.



Musimy mieć wodę do picia i do mycia się. Dzisiaj nie gotuję obiadu! Przygotuję kanapki.

Przyjechał beczkowóz! Chodźmy po wodę!



GRY I ZABAWY PODWÓRKOWE CZ.1

1. ZABAWA W CHOWANEGO

W chowanego można bawić się wszędzie: w domu, w parku, na placu zabaw, w lesie jednak ruch na świeżym powietrzu zawsze jest bardziej relaksujący i przyjemny niż ten odbywający się w domu. Najlepszy do zabawy jest teren, na którym znajdują się zarośla czy obiekty, za którymi można się schować.

Na początku zabawy należy ustalić teren, na jakim będzie się odbywała zabawa w chowanego. Jeśli bawimy się w domu może to być cały dom, całe mieszkanie, ale można też wyłączyć z zabawy poszczególne pomieszczenia. W terenie trzeba wyraźnie określić granice terenu do zabawy. Następnie wybiera się lub losuje pierwszego szukającego. Ten staje przodem do ściany lub drzewa, zasłania dłońmi oczy i liczy np. do 50. W tym czasie pozostali uczestnicy zabawy chowają się. Po doliczeniu do 50 szukający głośno woła: szukam! I zaczyna poszukiwać ukrytych osób. Gdy którąś znajdzie, mówi np.: Ola, widzę cię, jesteś za drzewem. Zabawa trwa aż wszyscy uczestnicy gry zostaną odnalezieni. Wygrywa osoba, której nie udało się znaleźć albo została znaleziona jako ostatnia. Pierwsza znaleziona osoba staje się w kolejnej rundzie szukającym.



Modyfikacja zabawy z zaklepywaniem

To idealny pomysł na to, by trochę zmusić dzieci do ruchu. Drzewo czy ściana, przy której szukający odlicza, staje się też **miejscem do tzw. zaklepywania**. Podstawowe zasady gry pozostają bez zmian. Jednak każdy chowający się może pokonać szukającego, zaklepując się.

Robi to w ten sposób, że gdy szukający odejdzie od miejsca zaklepywania, ukrywający się do niego dobiega, klepie w wyznaczone miejsce i woła "**Raz, dwa, trzy za siebie**". Z kolei szukający, żeby "zaklepać" osobę znaną, musi przed nią dobiec do miejsca zaklepywania i uderzyć w nie kilka razy dłońmi wypowiadając imię znalezionego, np.: "Raz, dwa, trzy Maciek". W tej rozgrywce rywalizacja toczy się między każdym chowającym się a osobą szukającą. W kolejnej rundzie szukającym staje się pierwsza "zaklepana" przez szukającego osoba.

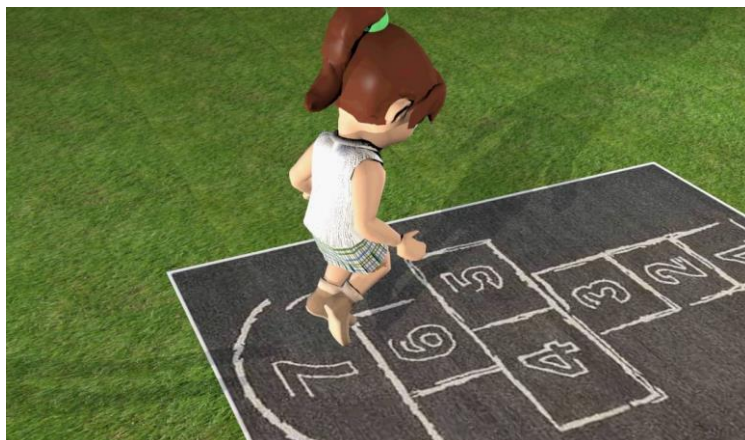
Zasady bezpieczeństwa

Jeśli w domu bawią się w chowanego małe dzieci, **wyłączyć z gry trzeba schody**, piwnice, poddasza. Starszym dzieciakom na pewno spodoba się zabawa w chowanego z zaklepywaniem. Warto wtedy upewnić się, że dzieci, biegnąc do miejsca zaklepywania, **nie wpadną np. na szklany stolik** lub gablotkę. Niezależnie od odmiany zabawy w terenie trzeba koniecznie sprawdzić, czy wyznaczony **obszar jest bezpieczny**. Czy nie ma żadnych ukrytych pod trawą dołów, czy na ziemi nie leży potłuczone szkło, czy krzewy znajdujące się na obszarze gry nie mają kolców itp.

2. Gra w klasy

Jak grać w klasy?

Na ziemi rysujemy diagram (diagramów i możliwości jest całe mnóstwo, właściwie ogranicza nas tylko wyobraźnia).

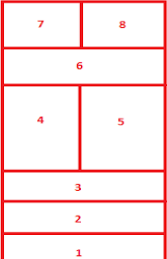
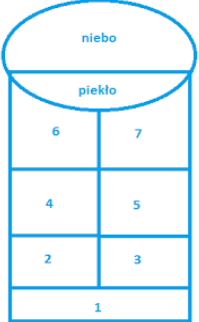
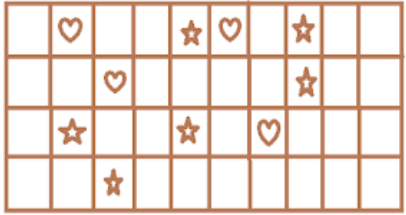
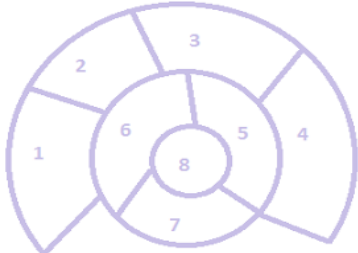
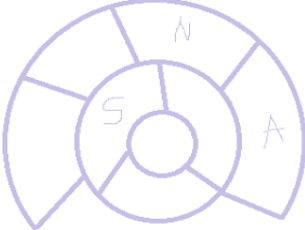


Numerujemy go od 1 do 9, można wykroczyć poza 9 jeżeli liczba pól w diagramie na to pozwala. Każde pole to jedna klasa. Skaczemy po kolei od 1 do 9, lub możemy wrywkowo. Przed przystąpieniem do skakania, musimy na klasę coś rzucić, najlepiej kamyk lub monetę. To, co rzucimy nie może dotknąć linii klasy lub wypaść poza. Jeżeli niestety tak się stanie, jest to "skucha" i rzucającemu przepada kolejka. Wygrywa osoba, która jako pierwsza przeskoczy wszystkie klasy.

Gra się również w taki sposób, że umieszcza się kamyk na początkowym polu, a następnie skacząc z klasy do klasy, kopie się go na następne pola gry. Jeżeli zdarzyło by się tak, że kamyk zatrzymałby się na linii lub skaczący na niego nadepnie, to traci kolejkę.

Poniżej przedstawiam Wam inne układy do gry w klasy i ich zasady:

1	<i>Chłopiek</i>		Grający wrzuca kamyk na pole z cyfrą 1, jeżeli mu się uda - kamyk nie dotnie linii, ani nie wypadnie, skacze dalej. Na pola 4 i 5 oraz 7 i 8 należy wskoczyć obunóż. Kiedy grającemu uda się przeskoczyć wszystkie klasy, odwraca się o 180 stopni i skacze od końca.
2	<i>Pizza</i>		Zaczynamy od pola z numerem 1. Grający przeskakują w pierwszą stronę na lewej nodze, w drugą stronę na prawej.
3	<i>Magiczna Kula</i>		W tym wariantcie uczestnicy skaczą na każdą klasę obunóż.

4	Szafa		Tutaj z kolei na pola 1, 2, 3, 6 grający wskakują na jednej nodze, na pola 4 i 5, 7 i 8 na dwóch
5	Niebo i piekło		Gra rozpoczyna się wrzuceniem kamyczka na odpowiednią klasę. Na pole 1 należy wskoczyć na jednej nodze, na pola 2 i 3, 4 i 5, 6 i 7 obunóż. Celem grających jest dostanie się do nieba. Jeżeli kamyczek wpadnie do piekła, siadają i nie mogą więcej grać, kibicują pozostałym na placu boju. Wygrywa ten, komu uda dostać się do nieba.
6	czekoladki		Grający ustalają swoje symbole, którymi będą oznaczać pola. Uczestnicy rzucają kamyczek na dowolne pole, skaczą do niego na jednej nodze, a pole na które kamyczek upadł oznaczają swoim symbolem. Żeby dostać się na swoje pole, trzeba przeskoczyć wszystkie kostki przed nim, zaczynając od lewego dolnego pola. Zawodnicy nie mogą skakać po polach oznaczonych symbolami przeciwników.
7	Ślimak		W tej wersji zasady są takie jak w zwykłych klasach.
8	Ślimak inaczej		W kolejnej, pola na muszli ślimaka muszą być puste. Grający rzucają kamyczek na kolejne klasy, a jeżeli uda im się przeskoczyć całą trasę, na dowolnym polu rysują pierwszą literę swojego imienia. Wówczas, w kolejnej rundzie mogą na tym polu odpocząć. Inne osoby muszą to pole przeskoczyć. Gra kończy się, kiedy cała muszla zostanie wypełniona inicjałami.

A TERAZ KRÓTKIE ZADANIE DO WYKONANIA

Wpisz w okienka nazwy obrazków. Z oznaczonych liter odczytaj hasło i uzupełnij nim zdanie.



--	--	--



--	--	--	--	--	--



--	--	--	--	--



--	--	--	--	--



--	--	--	--	--	--



--	--	--	--	--	--

HASŁO:

Dobrze i miło jest bawić się na.....

Rewalidacja klasa IIIb/z- doskonalenie umiejętności arytmetycznych

<https://learningapps.org/watch?v=ps4w5jzk501>

<http://learningapps.org/watch?v=pbw9tq98201>

SZYCIE

temat : Jak szybko zrobić poduszkę-jaśka, bez użycia maszyny do szycia.

Ulubiony „*JASIEK*„ spanie jak marzenie.!

Każdy z nas ma swoją ulubioną poduszę czy kocyk?

Pewnie tak!

Być może chcielibyście podarować swojemu przyjacielowi koleżnce lub koledze taki prezen, który pozwoli Wam na podarowanie im czegoś bardzo osobistego i z SERCA!

Moja propozycja jest taka- *podusia do przytulaśna*.

Filmiki poniżej pokażą Wam jak prosto i bez szycia zrobić taką fajną przytulankę

<https://www.youtube.com/watch?v=VqITPQFxmTs>

<https://www.youtube.com/watch?v=hxgveotrqrw>

POWODZENIA!

REWALIDACJA

temat:Obrazy od Ręki

Wyobraźnia to niewyczerpana skarbnica pomysłów ,ale potrzebuje inspiracji by zacząć podpowiadać ciekawe obrazy czy historyjki.

Ręka w tym nam pomoże! Jako narzędzie do wykonywania przeróżnych czynności czy rzeczy, może być też super inspiracją, niewyczerpywalną kopalnią pomysłów dla nas wszystkich. Można na podstawie różnych konfiguracji,kładąc ją na kartce papieru i odrysowując jej kształt, wyczarować przeróżne obrazki.

<https://www.youtube.com/watch?v=aZsgJg10SNk>

<https://www.youtube.com/watch?v=a5wDDdyOqLI>

temat : L+M = Kot?

Literka to ciekawa baza do tego by wykorzystać ją jako inspiracje do różnych obrazków .

Poniższy filmik Wam to zaprezentuje, że z literek L+M można wyczarować **KOTA**

Do dzieła !!!!

https://www.youtube.com/watch?v=h9yD8kGpO_A

Podgląd filmu YouTube Jak szybko zrobić poduszkę, jaśka bez użycia maszyny do szycia. :)



Podgląd filmu YouTube #poduszkabezszycia #prezent Poduszka serce bez szycia. Jak zrobić?



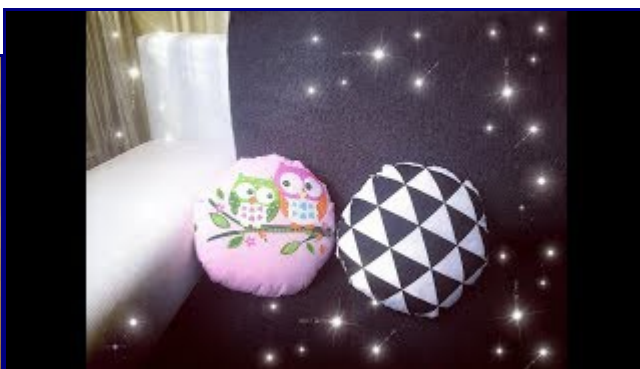
Podgląd filmu YouTube 35 FUN AND EASY D



Podgląd filmu YouTube 28 IDEIAS INCRÍVEIS



Podgląd filmu YouTube COMO TRANSFORMAR AS LETRAS EM ANIMAIS DIVERTIDOS



SZYCIE klIIIbz

<https://www.youtube.com/watch?v=tOF03EBn0ms&feature=youtu.be&fbclid=IwAR11ZfCsNaqv3dgx-SIEGZLxnAu78qLNIvrMZaFWVPaf0CXusJPIplv8JJc>

https://www.youtube.com/watch?v=0KrzBSPJ-o8&feature=youtu.be&fbclid=IwAR06pe9PAARbdl9BGSXGf_mkrdV8VAobaFYnpuyHnLqzNh6sMVV1pwTjgQ

[Podgląd filmu YouTube 5 projektów szycia dla początkujących | pomysły dla początkującyc](#)

[Podgląd filmu YouTube Robienie na drutach dla początkujących - część 1 | początek robótki | nabieranie oczek na druty](#)

