



„Kleszcz mały czy duży - nic dobrego nie wróży”

*Program edukacyjny dotyczący
zapobiegania chorobom
przenoszonym przez kleszcze
na człowieka*



„Kleszcz mały czy duży nic dobrego nie wróży”

- Kleszcze to pajęczaki z podgromady roztoczy
- Kleszcz występuje w **3 fazach rozwoju**: larwa, nimfa, postać dorosła (imago)
- W każdym stadium rozwojowym, od larwy do nimfy i imago, kleszcze muszą **przynajmniej raz wyssać krew** zwierzęcia kręgowego, aby przekształcić się w kolejną formę rozwojową



„Kleszcz mały czy duży nic dobrego nie wróży”

Kleszcze są pasożytami zewnętrznymi głównie kręgowców. Wysysają one krew od ponad **100 gatunków ssaków, gadów, ptaków.**

- Typowymi żywicielami kleszczy, są np.: myszy, krety, wiewiórki, zające, lisy, dziki i jelenie, owce, kozy, krowy, konie, psy, koty.
- **Człowiek może stać się przypadkowym żywicielem** kleszczy, gdyż tak jak inne zwierzęta dostarcza im krew bogatą w białek.



Gatunki kleszczy

Na świecie żyje około 800 gatunków kleszczy. **W Polsce występuje 20** z nich. Większość rodzimych gatunków kleszczy nie stanowi realnego zagrożenia dla ludzi. Największe niebezpieczeństwo dla człowieka i zwierząt stanowią dwa gatunki kleszczy:

- **kleszcz pospolity** (*Ixodes ricinus*),
- **kleszcz łąkowy** (*Dermacentor reticulatus*).

Powszechnie występujący kleszcz pospolity jest pasożytem bytującym na ponad 100 różnych gatunkach ssaków, gadów i ptaków.



Ukąszenie



Ryc. 1. Wczepiony w skórę kleszcz.



Ryc. 3. Żerująca samica kleszcza.



Ryc. 2. Aparat gębowy kleszcza pospolitego.



Ryc. 4. Kleszcz na skórze.

Ukąszenia kleszczy są bezbolesne, gdyż wraz ukłuciem kleszcz wprowadza substancje znieczulające i inne (przeciwzakrzepowe, przeciwzapalne) ułatwiające żerowanie.

- W czasie ukłucia i wysysania krwi kleszcze **przenoszą groźne choroby zakaźne.**

Występowanie



Kleszcze występują **na obszarach przejściowych między dwoma różnymi typami roślinności**, np.:

- brzegi lasów z graniczącymi łąkami
- polany
- błonia nad rzekami i stawami
- zagajniki z zaroślami
- obszary, gdzie las liściasty przechodzi w iglasty lub odwrotnie
- obszary, gdzie las wysoki przechodzi w las niski
- obszary zarośnięte paprociami, jeżynami, czarnym bzem, leszczyną



Komu zagrażają kleszcze?

Kleszcze zagrażają każdemu, kto spędza aktywnie czas na łonie natury.

Szczególnie narażeni są:

- osoby mieszkające i wypoczywające na terenach endemicznych
- osoby wypoczywające na łonie natury (wakacje, weekendy)
- pracownicy leśni
- zbieracze runa leśnego
- uczestnicy obozów i kolonii
- właściciele zwierząt domowych (psy, koty)
- osoby spędzające czas w parkach miejskich, na skwerach





Okres aktywności kleszczy

Kleszcze zimują głęboko pod ściółką leśną, w miejscach, gdzie temperatura wynosi około 0° C. Wzrost temperatury powoduje aktywność kleszczy.

MARZEC KWIECIEŃ MAJ CZERWIEC LIPIEC SIERPIEŃ WRZESIEŃ PAŹDZIERNIK LISTOPAD

Wilgotne lato i łagodna zima sprzyjają rozprzestrzenianiu się kleszczy.

Kleszczowe Zapalenie Mózgu (KZM)

KZM to choroba centralnego układu nerwowego.

Wirus dostaje się do organizmu człowieka po ukłuciu przez zakażonego kleszcza (w różnych formach rozwojowych). Do zakażenia może dojść także drogą pokarmową (rzadko) – po spożyciu niepasteryzowanych produktów z mleka pochodzącego od zakażonych wirusem kóz, krów.

Objawy KZM

Po kilkunastu dniach od zakażenia: gorączka, bóle głowy, mięśni, uczucie ogólnego rozbicia.

Po tygodniu: zapalenie mózgu (u dorosłych) lub opon mózgowo-rdzeniowych (u dzieci i młodzieży) - bóle głowy, nudności, wymioty, zaburzenia orientacji, drgawki, niedowład i porażenia mięśni, częściowa lub całkowita utrata świadomości, przytomności, śpiączka.

Leczenie

Trwa wiele tygodni, może być prowadzone wyłącznie w warunkach szpitalnych. Nie ma leków, które niszczą wirus KZM, poprawiłyby szybko stan chorego lub wpłynęłyby na rokowanie.

Choroby odkleszczowe

Kleszcze przenoszą wiele chorób:

Borelioza (obszar endemiczny dla: Ameryka Północna i Europa)

Kleszczowe Zapalenia Mózgu (obszar endemiczny dla: Europa i północna Azja)

Gorączka plamista Gór Skalistych (USA: wschód, południowy zachód) oraz Brazylia: São Paulo, Rio de Janeiro, Minas Gerais)

Babeszjoza (USA: północno-wschodnie zachodnie wybrzeże)

Dur powrotny (USA: zachód)

Kleszczowa gorączka Kolorado (USA: zachód)

Kleszczowy paraliż (USA: wschód)

Cytaukszoonoza (USA: południe, południowy wschód)

Na boreliozę nie opracowano dotąd szczepionki.

Kleszczowemu Zapaleniu Mózgu można skutecznie zapobiegać, stosując szczepienia ochronne.

„Kleszcz mały czy duży nic dobrego nie wróży”

Informacja o programie:

Program edukacyjny „**Kleszcz mały czy duży - nic dobrego nie wróży**” został opracowany przez:

mgr Marię Siwak z Wojewódzkiej Stacji Sanitarno – Epidemiologicznej w Białymstoku

mgr Justynę Winnicką z Polskiego Towarzystwa Oświaty Zdrowotnej, Oddział w Białymstoku.



„Kleszcz mały czy duży nic dobrego nie wróży”

Cele programu:

Cel główny:

Zmniejszenie liczby zachorowań na choroby przenoszone przez kleszcze na człowieka.

Cele szczegółowe:

- Wyedukowanie młodzieży szkół gimnazjalnych w zakresie profilaktyki chorób wywoływanych przez kleszcze.
- Zaktywizowanie środowisk szkolnych (nauczyciele, pracownicy medyczni) do działań edukacyjnych dotyczących wyżej wymienionych chorób.
- Promowanie skutecznych metod profilaktyki kleszczowego zapalenia mózgu (szczepienia profilaktyczne) oraz boreliozy (stosowanie repelentów*, odpowiedniego ubioru, etc)

* repelent – środek działający odstrasżająco na szkodniki [PWN]



„Kleszcz mały czy duży nic dobrego nie wróży”

Grupy docelowe:

- młodzież szkół gimnazjalnych,
- rodzice, nauczyciele,
- mieszkańcy m. st. Warszawy – akcja informacyjna nt. chorób odkleszczowych.

Czas realizacji programu:

II semestr roku szkolnego 2010/2011



„Kleszcz mały czy duży nic dobrego nie wróży”

Koordynatorzy programu:

*Na powiatowym:
pracownicy OZ i PZ z PSSE*

*Na poziomie szkolnym:
szkolni koordynatorzy programu*

Realizatorzy:

- nauczyciele przedmiotowi*
- pielęgniarki medycyny szkolnej*



„Kleszcz mały czy duży nic dobrego nie wróży”

Treści programowe:

Zajęcia edukacyjne w wymiarze min. 2 godzin lekcyjnych na tematy:

- sytuacji epidemiologicznej chorób odkleszczowych w Polsce i województwie mazowieckim,
- kleszcze, zasady rozmnażania się, bytowania i odżywiania,
- rodzaje chorób przenoszonych przez kleszcze na człowieka,
- metody profilaktyki chorób przenoszonych przez kleszcze na człowieka.



„Kleszcz mały czy duży nic dobrego nie wróży”

Realizacja programu:

- *Szkolenie szkolnych koordynatorów programu- 10.03.2011*
- **(23 osoby)**
- *Prowadzenie działań edukacyjnych w szkołach,*
- *Ekspozycja form wizualnych,*
- *Sprawdzenie wiedzy zdobytej przez młodzież w ramach programu poprzez rozwiązanie testu wiedzy przed i po udziale w zajęciach edukacyjnych,*
- *Prowadzenie działań informacyjno-edukacyjnych w środkach masowego przekazu oraz organizacja imprez masowych w środowiskach lokalnych (media, strony www, festyny, itp.),*



„Kleszcz mały czy duży nic dobrego nie wróży”

Materiały do realizacji programu:

- *Baza programu - materiały dla szkolnego realizatora programu na płycie CD.*
- *Plakat dla szkół,*
- *Ulotki.*



„Kleszcz mały czy duży nic dobrego nie wróży”

Materiały do realizacji programu:

Materiały dla szkolnego realizatora programu na płycie CD:

- **Foliogramy** - Zbiór materiałów dla nauczyciela, zawiera treści niezbędne do przekazania uczniom nt.: zachorowania i zapadalności na kleszczowe zapalenie mózgu i boreliozę, cyklu rozwojowego kleszcza, charakterystyki chorób odkleszczowych oraz metod ich zapobiegania;
- **Materiały pomocnicze** – list do rodziców, test wiedzy o kleszczach dla uczniów, wskazówki do materiałów pomocniczych
- **Filmy** – dwa krótkie filmy edukacyjne dla uczniów (3 min.50 s oraz 1 min. 04 s).



„Kleszcz mały czy duży nic dobrego nie wróży”

Zasięg programu:

23 gimnazja (10%)- wszystkich szkół

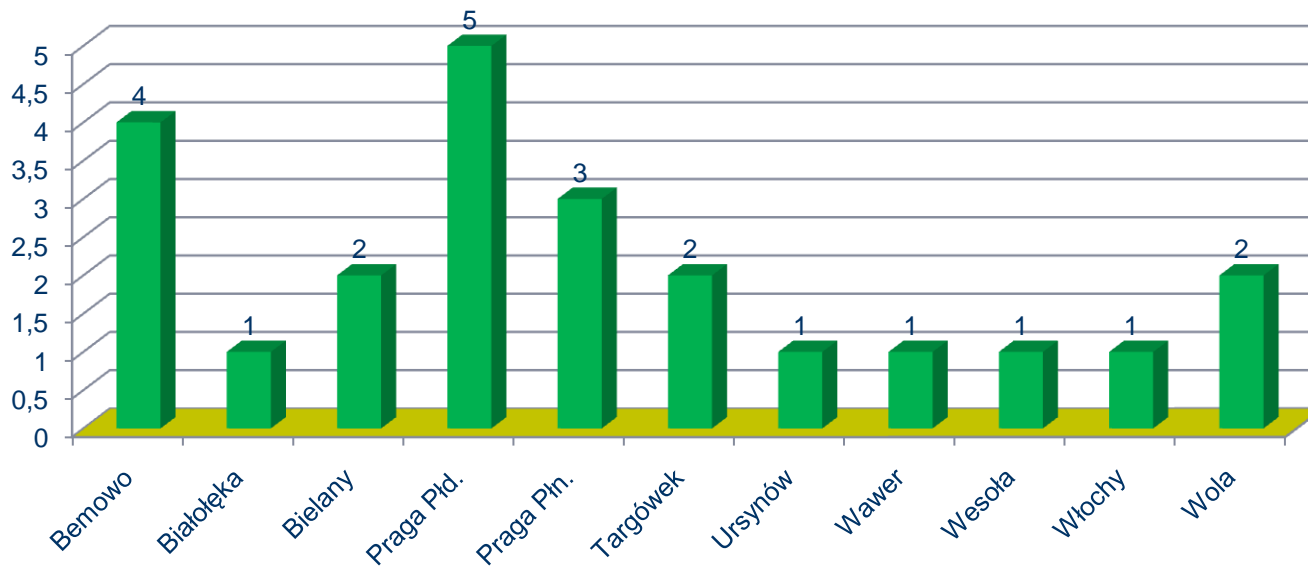
Uczniowie- 5583

Rodzice- 11166



„Kleszcz mały czy duży nic dobrego nie wróży”

Placówki wg dzielnic





**KLESZCZ MAŁY CZY DUŻY
NIC DOBREGO NIE WRÓŻY!**

**Projekt programu edukacyjnego
dla klas II-III oraz IV-VI szkół podstawowych**

Program edukacyjny

Nazwa programu

Kleszcz mały czy duży nic dobrego nie wróży!*

Adresaci programu

Uczniowie/Nauczyciele/Rodzice

Zasięg

Ogólnopolski

Szkoły

Szkoły podstawowe w całej Polsce

Klasy

Klasy II-III oraz IV-VI

Idea programu edukacyjnego

Na ukąszenie przez kleszcza zakażonego wirusem KZM narażeni są wszyscy, dzieci i młodzież w sposób szczególny, ponieważ aktywnie spędzają czas na łonie natury

Zwiększenie świadomości na terenie całej Polski

Profilaktyka – lepiej zapobiegać niż leczyć



Cele Programu

Edukacja **dzieci z klas II-VI*** w szkołach podstawowych **ich nauczycieli i rodziców**

- Uświadomienie, jak wyglądają kleszcze, gdzie można je spotkać, jakie choroby przenoszą,
- Jak się przed kleszczami chronić, jak je usuwać,
- Kształtowanie postaw prozdrowotnych,
- Motywowanie do określonych zachowań profilaktycznych,
- Aktywizowanie do ostrożnego spędzania czasu na łonie natury

*Zgodnie z rekomendacją ekspertów, program jest specjalnie **ułożony i dostosowany do programu nauczania w klasach II-III oraz IV-VI**. Dla obu grup wiekowych zostały opracowane różne materiały pomocnicze.

Współpraca autorytetów

Cele programowe realizowane przy wsparciu autorytetów

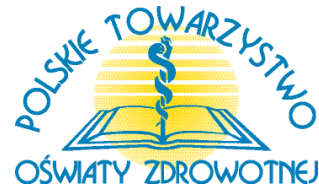
Inicjator:



Opieka
merytoryczna:

Dr hab. Joanna Zajkowska – autor poradnika
Mgr Gabriela Gajewska - metodyk
Mgr Teresa Duralska - Macheta – autor zeszytu
ćwiczeń, redaktor
Mgr Krystyna Michałowska - ilustrator

Patronat:



Materiały edukacyjne

Bezpłatny pakiet dla edukatora*:

- Poradnik dla edukatora
 - Scenariusze
 - Karty pracy
- Zeszyt ćwiczeń dla uczniów
- Plakat informacyjny
- Płyta z prezentacją multimedialną
- Ulotki informacyjne dla rodziców

* Edukator – osobą prowadzącą zajęcia może być zarówno nauczyciel nauczania początkowego, przyrody, wychowawca, jak i pielęgniarka

Bezpłatny pakiet edukacyjny

Poradnik i scenariusze zajęć

Poradnik dla nauczyciela

Kompendium wiedzy na temat kleszczy i kleszczowego zapalenia mózgu

Scenariusze zajęć lekcyjnych

Integralna część *Poradnika* – propozycja wykorzystania tematu w praktyce:

- Scenariusze zajęć dla klas II-III
- Scenariusze zajęć dla klas IV-VI
- Karty pracy dla uczniów klas starszych

Materiał dla każdego edukatora

Ogólnopolski program edukacyjny dla klas II - VI szkół podstawowych

**Kleszcz mały czy duży
nic dobrego nie wróży!**

Profilaktyka zakażeń wywołanych przez kleszcze, w tym kleszczowego zapalenia mózgu



**Poradnik dla edukatora
Scenariusze zajęć lekcyjnych**

Bezpłatny pakiet edukacyjny

Zeszyt ćwiczeń

Zeszyt ćwiczeń

Materiał przeznaczony dla uczniów młodszych (kl. II-III)
Materiał do indywidualnej pracy ucznia w domu oraz podczas lekcji

Ćwiczenia

Zestaw ćwiczeń utrwalających wiedzę zdobytą podczas lekcji

Teresa Duralska-Macheta

**KLESZCZ MAŁY CZY DUŻY NIĆ DOBREGO
NIE WRÓŻY!**



Zeszyt ćwiczeń



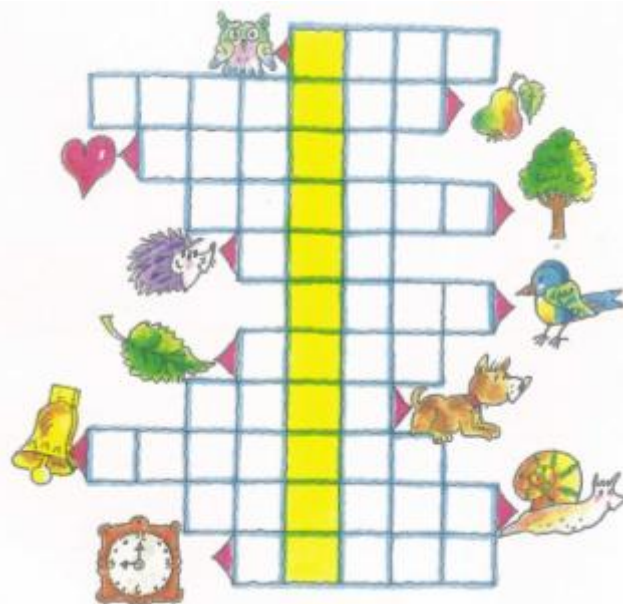
Przykładowe ćwiczenia



SZYFROWANKA

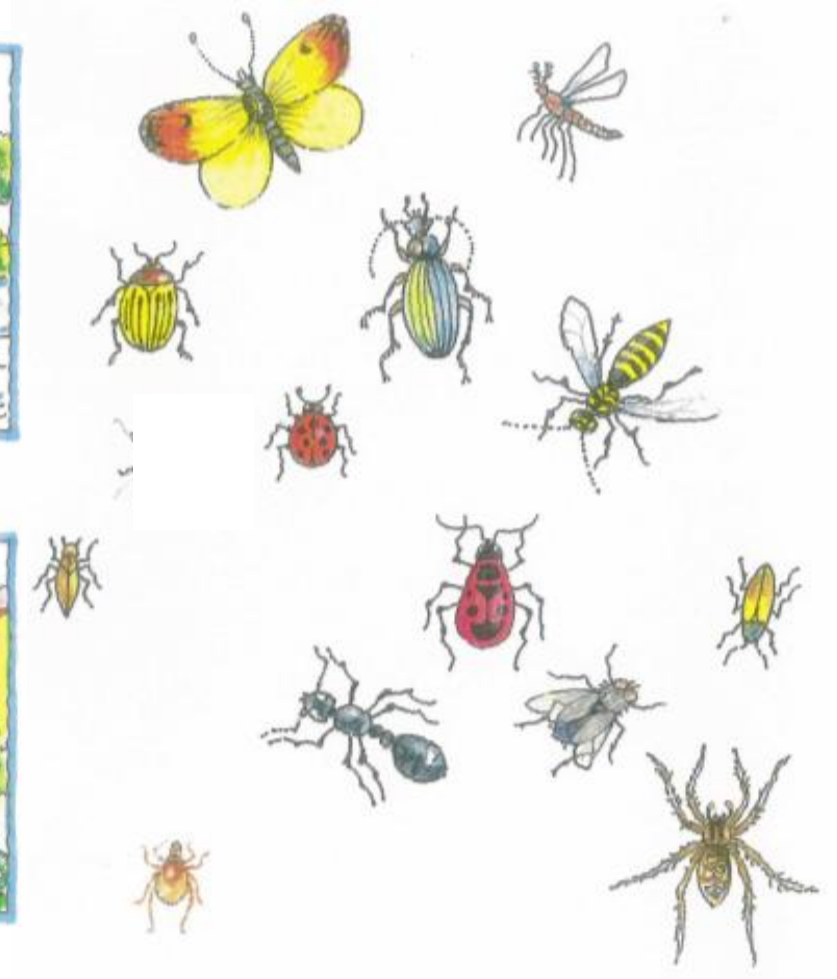


ODCZYTYWANKA



KRZYŻÓWKA

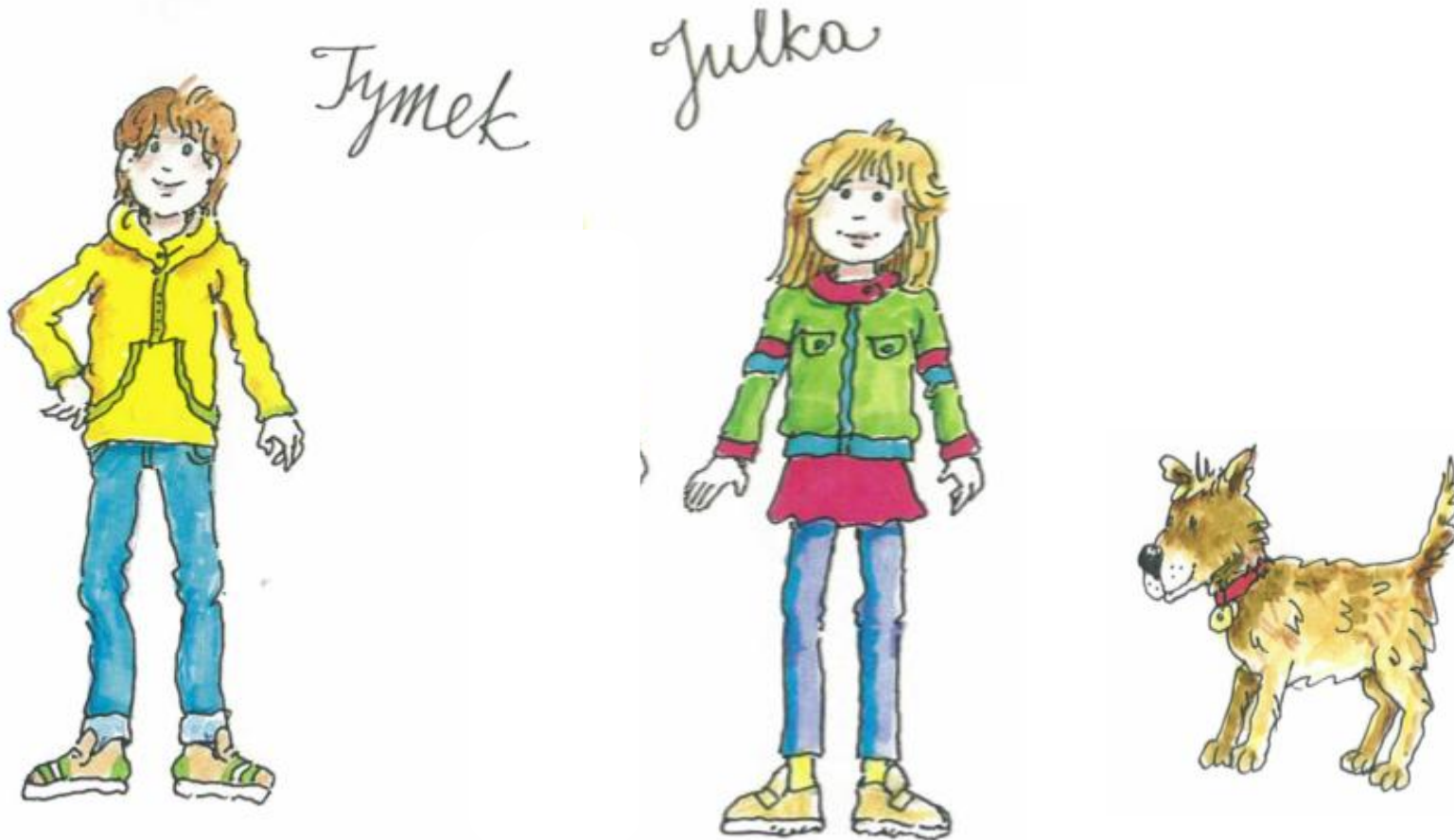
Przykładowe ćwiczenia



MINITEST

ZNAJDŹ KLESZCZA

Bohaterowie zeszytu ćwiczeń



Rówieśnicy uczniów – rodzeństwo Julka i Tymek oraz pies Reks.
Chłopiec chodzi do III klasy, a dziewczynka do II.

Bezpłatny pakiet edukacyjny

Plakaty i ulotki informacyjno-edukacyjne

Materiał edukacyjny dla ucznia i informacja dla rodzica

Kompendium wiedzy o kleszczach, terenach endemicznych i przenoszonych przez nie chorobach.

Informacja dla rodziców – przekazana przez nauczyciela podczas wywiadówki lub przez dziecko po realizacji zajęć

Plakat dla każdej klasy



Bezpłatny pakiet edukacyjny

Prezentacja multimedialna

Forma dodatkowej aktywizacji uczniów podczas zajęć – wizualizacja zagadnień omawianych podczas lekcji.

Zaangażowanie w problematykę rodziców – wspólne oglądanie filmu w domu, rozmowa dzieci i rodziców – film do pobrania ze strony internetowej (zakładka dla szkół)



Bezpłatny pakiet edukacyjny

Zakładka dla szkół

Zakładka poświęcona akcji edukacyjnej na www.kleszcze.info.pl

Możliwość pobrania wersji elektronicznej wszystkich materiałów pakietu edukacyjnego

Umożliwia przeprowadzenie akcji każdej szkole, która ma dostęp do sieci internetowej



Ewaluacja programu

Ankieta ewaluacyjna

Nauczyciele realizujący zajęcia dokonują oceny akcji edukacyjnej – wypełniają ankietę ewaluacyjną i odsyłają ją do koordynatora.

Certyfikat potwierdzający realizację akcji – dodatkowa zachęta dla nauczyciela do odesłania ankiety.

Opinie nauczycieli pozwalają na dokonanie ewentualnej korekty wskazanych przez nich elementów pakietu edukacyjnego.



DZIĘKUJĘ ZA UWAGĘ!

Mariola Garbacz

Oddział Oświaty Zdrowotnej i Promocji Zdrowia

22 3107935

E-mail: oswiatazdrowotna@pssewawa.pl

